

«ΣΥΝΑΝΤΗΣΗ ΚΑΘΗΓΗΤΩΝ ΣΕΑ ΜΕ ΤΟΥΣ ΓΟΝΕΙΣ ΤΩΝ
ΜΑΘΗΤΩΝ/ΤΡΙΩΝ ΤΗΣ Α΄ ΤΑΞΗΣ ΓΥΜΝΑΣΙΟΥ ΓΙΑ ΤΗΝ ΟΜΑΛΗ
ΜΕΤΑΒΑΣΗ ΤΩΝ ΠΑΙΔΙΩΝ ΣΤΟ ΓΥΜΝΑΣΙΟ»



ΒΔ ΣΕΑ ΣΠΥΡΟΣ ΚΟΥΛΟΥΜΗΣ

Σχολική Χρονιά 2023 - 2024

ΘΕΜΑΤΑ ΠΡΟΣ ΣΥΖΗΤΗΣΗ

- ▶ 1. Ο ΡΟΛΟΣ ΤΟΥ ΚΑΘΗΓΗΤΗ Σ.Ε.Α. ΣΤΟ ΓΥΜΝΑΣΙΟ
- ▶ 2. ΜΕΡΙΚΕΣ ΔΙΑΦΟΡΕΣ ΜΕΤΑΞΥ ΔΗΜΟΤΙΚΟΥ ΚΑΙ ΓΥΜΝΑΣΙΟΥ
- ▶ 3. ΕΙΣΗΓΗΣΕΙΣ ΓΙΑ ΟΜΑΛΗ ΕΝΤΑΞΗ ΚΑΙ ΓΡΗΓΟΡΗ ΠΡΟΣΑΡΜΟΓΗ ΤΩΝ ΜΑΘΗΤΩΝ/ΤΡΙΩΝ ΣΤΟ ΓΥΜΝΑΣΙΟ
- ▶ 4. ΕΝΗΜΕΡΩΣΗ ΓΟΝΙΩΝ/ΚΗΔΕΜΟΝΩΝ ΓΙΑ ΘΕΜΑΤΑ:
 - α. ΜΕΛΕΤΗΣ ΓΙΑ ΚΑΛΥΤΕΡΗ ΕΠΙΔΟΣΗ ΤΩΝ ΜΑΘΗΤΩΝ*
 - β. ΑΞΙΟΛΟΓΗΣΗΣ ΤΩΝ ΜΑΘΗΤΩΝ*
 - γ. ΠΕΙΘΑΡΧΙΚΩΝ ΠΑΡΑΠΤΩΜΑΤΩΝ ΜΑΘΗΤΩΝ*
 - δ. ΠΡΟΣΕΓΓΙΣΗΣ ΤΟΥ ΣΧΟΛΕΙΟΥ ΣΤΗΝ ΑΠΕΙΘΑΡΧΙΑ ΤΩΝ ΜΑΘΗΤΩΝ*
 - ε. ΠΑΙΔΑΓΩΓΙΚΩΝ ΜΕΤΡΩΝ*
 - ζ. ΑΠΟΥΣΙΩΝ*

1. Ο ΡΟΛΟΣ ΤΟΥ ΚΑΘΗΓΗΤΗ ΣΕΑ ΣΤΟ ΓΥΜΝΑΣΙΟ

Ο ρόλος του Καθηγητή ΣΕΑ στο Σχολείο είναι να ακούει, να στηρίζει, να συμβουλεύει και γενικά να βοηθά τους μαθητές να χειριστούν θέματα όπως:

- α. Προσωπικές δυσκολίες και επιδράσεις από την Εφηβεία
- β. Οικογενειακές δυσκολίες
- γ. Οικονομικές δυσκολίες
- δ. Δυσκολίες στις σχέσεις τους με μαθητές ή/και με καθηγητές
- ε. Δυσκολίες σε μαθήματα
- ζ. Επιλογή εκπαιδευτικής κατεύθυνσης (Γ' τάξη)

ΤΗΡΕΙΤΑΙ ΠΑΝΤΟΤΕ ΕΧΕΜΥΘΕΙΑ !!

1. Ο ΡΟΛΟΣ ΤΟΥ ΚΑΘΗΓΗΤΗ ΣΕΑ ΣΤΟ ΓΥΜΝΑΣΙΟ (συνέχεια...)

Ο Καθηγητής ΣΕΑ, για να βοηθήσει τους μαθητές του, μπορεί να έχει συνεργασία με:

- ▶ τους γονείς/κηδεμόνες τους
- ▶ τους διδάσκοντες καθηγητές τους
- ▶ τον Υπεύθυνο καθηγητή ή/και Υπεύθυνο ΒΔ του τμήματος
- ▶ τον Διευθυντή
- ▶ την Υπηρεσία Εκπαιδευτικής Ψυχολογίας του ΥΠΑΝ
- ▶ τις Υπηρεσίες Ψυχικής Υγείας Παιδών και Εφήβων του Υπουργείου Υγείας
- ▶ Ιδιώτες Εκπαιδευτικούς ή/και Κλινικούς Ψυχολόγους, Παιδοψυχιάτρους και άλλους που παρακολουθούν το παιδί
- ▶ Υπηρεσίες Κοινωνικής Ευημερίας, κ.ά.

ΤΗΡΕΙΤΑΙ ΠΑΝΤΟΤΕ ΕΧΕΜΥΘΕΙΑ !!

1. Ο ΡΟΛΟΣ ΤΟΥ ΚΑΘΗΓΗΤΗ ΣΕΑ ΣΤΟ ΓΥΜΝΑΣΙΟ (συνέχεια...)

Στο σχολείο μας εργάζονται δύο καθηγητές ΣΕΑ:

- ▶ Σπύρος Κουλουμής ΒΔ - καθημερινά στο σχολείο και είναι Υπεύθυνος για τα τμήματα:
A4, A6, A7, B1, B2, B5, Γ4, Γ5 και Γ6
- ▶ Νάγια Ποϊράζη, καθημερινά στο σχολείο, εκτός Πέμπτης, και είναι Υπεύθυνη για τα τμήματα:
A1, A2, A3, A5, B3, B4, B6, B7, B8, Γ1, Γ2 και Γ3

ΟΜΑΛΗ ΜΕΤΑΒΑΣΗ ΤΩΝ ΜΑΘΗΤΩΝ/ΤΡΙΩΝ ΣΤΟ ΓΥΜΝΑΣΙΟ

- ▶ Η ομαλή μετάβαση των παιδιών από το Δημοτικό στο Γυμνάσιο είναι μια διαδικασία που πρέπει να ξεκινά από το Δημοτικό και να ολοκληρώνεται στο Γυμνάσιο.
- ▶ Για τα πιο πολλά παιδιά αυτή η διαδικασία είναι σχετικά εύκολη ενώ για άλλα μπορεί να είναι μέχρι και τραυματική.
- ▶ Με την μετάβασή τους στο Γυμνάσιο τα παιδιά έχουν να διαχειριστούν αρκετές αλλαγές, τόσο στον μαθησιακό, όσο και στον κοινωνικό και στον συναισθηματικό τομέα.

2. ΜΕΡΙΚΕΣ ΔΙΑΦΟΡΕΣ ΔΗΜΟΤΙΚΟΥ ΚΑΙ ΓΥΜΝΑΣΙΟΥ

ΣΤ' ΔΗΜΟΤΙΚΟΥ

- Τα παιδιά έχουν τον Δάσκαλό τους και πιθανόν άλλους 3-4 διαφορετικούς Δασκάλους.
- Τα παιδιά κάνουν διαγωνίσματα, κυρίως στα Ελληνικά και στα Μαθηματικά. Σε κάποια Δημοτικά δεν γίνονται καθόλου διαγωνίσματα.
- Τα διαγωνίσματα αξιολογούνται, κυρίως με διαμορφωτική αξιολόγηση (εισηγήσεις για βελτίωση).
- Τα παιδιά δεν παίρνουν βαθμούς στα διάφορα μαθήματα που διδάσκονται.
- Ο χρόνος που απαιτείται για την κατ' οίκον εργασία είναι περίπου της τάξης των 30 λεπτών καθημερινά.
- Τα παιδιά είναι τα μεγαλύτερα σε ηλικία, έχουν το αίσθημα της ασφάλειας και νιώθουν σιγουριά και αυτοπεποίθηση.
- Τα παιδιά βρίσκονται στο ίδιο τμήμα με φίλους τους, που πιθανόν γνωρίζουν για πολλά χρόνια.

Α' ΓΥΜΝΑΣΙΟΥ

- Τα παιδιά έχουν 14-15 διαφορετικούς διδάσκοντες Καθηγητές στο τμήμα τους.
- Τα παιδιά κάνουν ένα διαγώνισμα ή/και εικοσάλεπτη άσκηση σε κάθε μάθημα και επιπρόσθετα τις Τελικές Εξετάσεις σε δύο μαθήματα (Ελληνικά/Μαθηματικά).
- Έχουμε την αριθμητική βαθμολόγηση διαγωνισμάτων από το 1-20 σε όλα τα μαθήματα.
- Τα παιδιά παίρνουν βαθμούς δύο φορές τον χρόνο και στα 15 μαθήματα που διδάσκονται.
- Ο χρόνος που απαιτείται στο Γυμνάσιο για την κατ' οίκον εργασία/μελέτη είναι περίπου της τάξης των 2 ωρών καθημερινά.
- Θα είναι οι μικρότεροι σε ηλικία και πιθανόν αυτό να τους προκαλεί ανασφάλεια και φόβο.
- Θα είναι σε τμήμα με αρκετά παιδιά άγνωστα και αυτό μπορεί να τους προκαλεί άγχος.

3Α. ΟΜΑΛΗ ΜΕΤΑΒΑΣΗ ΜΑΘΗΤΩΝ ΣΤΟ ΓΥΜΝΑΣΙΟ

Α. Ο ΡΟΛΟΣ ΤΟΥ ΔΗΜΟΤΙΚΟΥ ΣΧΟΛΕΙΟΥ

Στο Δημοτικό το κάθε παιδί θα πρέπει ήδη να:

- ▶ έχει την κατάλληλη μαθησιακή ετοιμότητά, δηλαδή να έχει κατακτήσει τις βασικές γνώσεις που χρειάζεται ή/και που μπορεί, με βάση τις δικές του δυνατότητες.
- ▶ έχει καλλιεργήσει χρήσιμες δεξιότητες όπως π.χ. να οργανώνει εποικοδομητικά τον χρόνο του μετά το σχολείο, να αφιερώνει τον απαιτούμενο χρόνο μελέτης, να δίνει σημασία σε όλα του τα μαθήματα, να μελετά σωστά, να παίρνει σημειώσεις κ.ά.
- ▶ έχει μάθει να πειθαρχεί στην τάξη και γενικά να έχει σωστή συμπεριφορά προς τους δασκάλους και στους συμμαθητές του.
- ▶ έχει μάθει να τηρεί τους κανόνες λειτουργίας του Σχολείου.

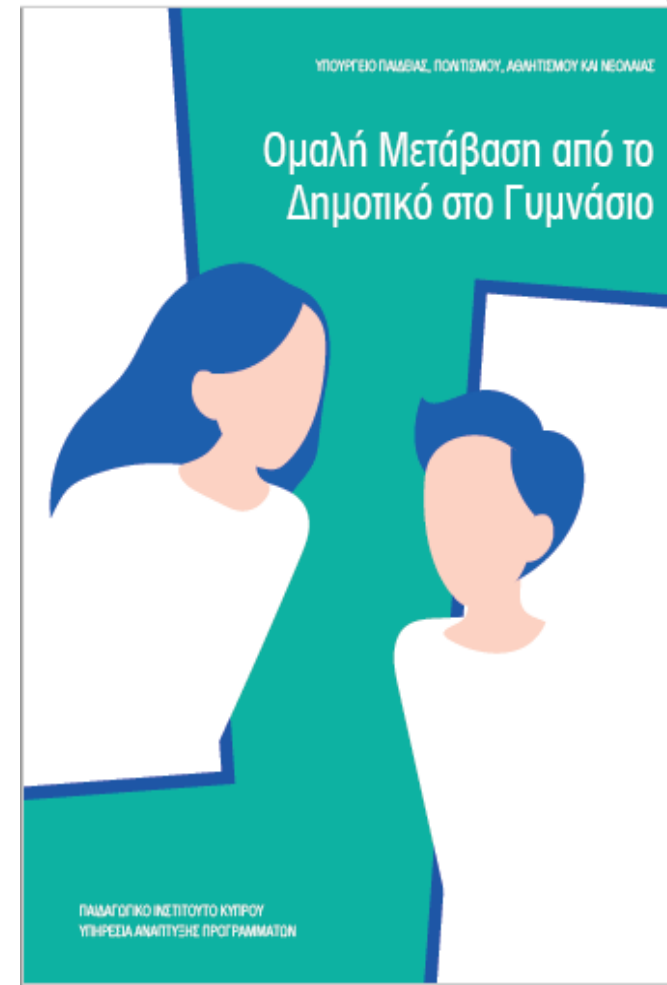
3B. ΟΜΑΛΗ ΜΕΤΑΒΑΣΗ ΜΑΘΗΤΩΝ ΣΤΟ ΓΥΜΝΑΣΙΟ

B1. Ο ΡΟΛΟΣ ΤΟΥ ΓΥΜΝΑΣΙΟΥ ΟΤΑΝ ΤΑ ΠΑΙΔΙΑ ΕΙΝΑΙ ΑΚΟΜΑ ΣΤΟ ΔΗΜΟΤΙΚΟ

Το Γυμνάσιο εφαρμόζει το Πρόγραμμα:

«Ομαλή Μετάβαση από το Δημοτικό στο Γυμνάσιο»

με τις δέκα (10) δραστηριότητες.



3B. ΟΜΑΛΗ ΕΝΤΑΞΗ ΜΑΘΗΤΩΝ ΣΤΟ ΓΥΜΝΑΣΙΟ

B2. Ο ΡΟΛΟΣ ΤΟΥ ΓΥΜΝΑΣΙΟΥ ΟΤΑΝ ΤΑ ΠΑΙΔΙΑ ΕΙΝΑΙ ΣΤΟ ΓΥΜΝΑΣΙΟ

Στο Γυμνάσιο εφαρμόζεται ο «Μήνας Προσαρμογής» κατά τον οποίο γίνονται τα εξής:

- ▶ Υποδοχή των παιδιών σε ένα θετικό και υποστηρικτικό κλίμα
- ▶ Δεύτερη ξενάγηση των παιδιών και υπενθύμιση των χώρων του Γυμνασίου
- ▶ Ενημέρωση των παιδιών για τον τρόπο και τους κανόνες λειτουργίας του Γυμνασίου
- ▶ Οι καθηγητές ακολουθούν πιο αργό ρυθμό παράδοσης της ύλης
- ▶ Διδασκαλία στην τάξη χρήσιμων δεξιοτήτων μελέτης
- ▶ Επεξήγηση στην τάξη του τρόπου επίλυσης της κατ' οίκον εργασίας
- ▶ Χρήση Ημερολογίου για καταγραφή της κατ' οίκον εργασίας
- ▶ Διεξαγωγή δειγματικών διαγωνισμάτων χωρίς βαθμολογία

3Γ. ΟΜΑΛΗ ΕΝΤΑΞΗ ΜΑΘΗΤΩΝ ΣΤΟ ΓΥΜΝΑΣΙΟ

Γ. Ο ΡΟΛΟΣ ΤΗΣ ΟΙΚΟΓΕΝΕΙΑΣ

Η οικογένεια θα πρέπει να:

- ▶ έχει θετική στάση/συμπεριφορά απέναντι στο καινούργιο σχολείο του παιδιού και απέναντι στους εκπαιδευτικούς
- ▶ προσφέρει συναισθηματική στήριξη στο παιδί (ο γονιός πρέπει να είναι καθησυχαστικός, ενθαρρυντικός, υποστηρικτικός)
- ▶ μπορεί να αναγνωρίσει και να αποδεχθεί τις μαθησιακές δυνατότητες του παιδιού
- ▶ βοηθήσει το παιδί να θέσει εφικτούς μαθησιακούς στόχους για το Γυμνάσιο.

3Γ. ΟΜΑΛΗ ΕΝΤΑΞΗ ΜΑΘΗΤΩΝ ΣΤΟ ΓΥΜΝΑΣΙΟ

Γ. Ο ΡΟΛΟΣ ΤΗΣ ΟΙΚΟΓΕΝΕΙΑΣ *συνέχεια...*

Η οικογένεια θα πρέπει να:

- ▶ συνεργαστεί με το Σχολείο και να ενημερώσει για τις οποιεσδήποτε ιδιαιτερότητες του παιδιού (μαθησιακές δυσκολίες, προβλήματα υγείας κ.ά.), για να μπορέσει το σχολείο να προσφέρει την σχετική βοήθεια/στήριξη.
- ▶ ελέγχει για την καθημερινή και σωστή προετοιμασία του παιδιού στο σπίτι για όλα τα μαθήματά του.
- ▶ έχει συχνή επικοινωνία με το σχολείο για να ενημερώνεται για την μαθησιακή εικόνα και συμπεριφορά του παιδιού.

3Γ. ΟΜΑΛΗ ΕΝΤΑΞΗ ΜΑΘΗΤΩΝ ΣΤΟ ΓΥΜΝΑΣΙΟ

Γ. Ο ΡΟΛΟΣ ΤΗΣ ΟΙΚΟΓΕΝΕΙΑΣ *συνέχεια...*

Η οικογένεια θα πρέπει να:

- ▶ ενθαρρύνει τη δημιουργία σχέσεων του παιδιού, τόσο με τους συμμαθητές, όσο και με τους καθηγητές του.
- ▶ ενθαρρύνει τη συμμετοχή του παιδιού σε εξωδιδακτικές δραστηριότητες του σχολείου (αθλητισμός- αθλήματα στίβου, ποδόσφαιρο, καλαθοσφαίριση κ.ά, μουσική- χορωδία, ορχήστρα, μπάντα, χορό κ.ά, διαγωνισμοί)
- ▶ δώσει χρόνο στο παιδί, για να προσαρμοστεί σε αυτή την αλλαγή στη σχολική του ζωή (χρειάζεται από όλους χρόνος, ψυχραιμία και υπομονή).

4α. ΕΝΗΜΕΡΩΣΗ ΓΟΝΕΩΝ ΓΙΑ ΜΕΛΕΤΗ - ΕΠΙΔΟΣΗ

Για καλύτερη απόδοση των μαθητών στο Γυμνάσιο θα βοηθούσε:

1. η σωστή συμπεριφορά στην τάξη και η προσοχή κατά τη διάρκεια της παράδοσης των μαθημάτων.
2. η καταγραφή χρήσιμων σημειώσεων για το μάθημα και της κατ' οίκον εργασίας.
3. η καθημερινή, σωστή και οργανωμένη μελέτη (περίπου δύο ώρες, με βάση πρόγραμμα το οποίο θα καταρτιστεί σε συνεργασία μεταξύ γονιού και παιδιού).

4α. ΜΕΛΕΤΗ - ΕΠΙΔΟΣΗ (συνέχεια)

4. η σωστή οργάνωση του χώρου και του χρόνου της μελέτης και απομάκρυνση αντικειμένων που διασπούν την προσοχή του παιδιού (π.χ. τηλέφωνο, τηλεόραση και άλλα ηλεκτρονικά παιχνίδια).
5. η συναισθηματική υποστήριξη (ενθάρρυνση) του παιδιού από τους γονείς/κηδεμόνες του.
6. ο τακτικός και διακριτικός έλεγχος της προσπάθειας του παιδιού από τους γονείς/κηδεμόνες.
7. η αναζήτηση βοήθειας από τους καθηγητές τους.

4B. ΑΞΙΟΛΟΓΗΣΗ / ΒΑΘΜΟΛΟΓΙΑ

Η βαθμολογία των μαθημάτων στα Τετράμηνα καθορίζεται από:

- ▶ τον βαθμό του διαγωνίσματος (40 % της βαθμολογίας).

Το υπόλοιπο (60 % της βαθμολογίας) αφορά:

- ▶ την προφορική εξέταση και την ενεργό συμμετοχή στο μάθημα.
- ▶ την κατ' οίκον εργασία, το συγκυρισμένο και συμπληρωμένο τετράδιο / βιβλίο εργασιών.
- ▶ άλλες εργασίες, projects, παρουσιάσεις που θα πραγματοποιήσουν με δική τους πρωτοβουλία ή/και μετά την υπόδειξη του διδάσκοντος καθηγητή.
- ▶ τη θετική στάση και το ενδιαφέρον τους για το μάθημα.

4γ. ΠΕΙΘΑΡΧΙΚΑ ΠΑΡΑΠΤΩΜΑΤΑ

Θεωρείται πειθαρχικό παράπτωμα και μπορεί να επιβληθεί Παιδαγωγικό μέτρο σε ένα μαθητή, όταν:

- α) επιδεικνύει απρεπή συμπεριφορά προς τους συμμαθητές του (εκφοβιστική συμπεριφορά, ηλεκτρονική εκφοβιστική συμπεριφορά, κοροϊδία, παρενόχληση, κακοποίηση κ.ά).
- β) επιδεικνύει απρεπή συμπεριφορά προς τους καθηγητές του ή/και συστηματικά να παρακωλύει την ομαλή διεξαγωγή του μαθήματος.
- γ) καταστρέφει περιουσία του σχολείου.
- δ) δεν τηρεί τους κανονισμούς όσον αφορά στη στολή, εμφάνιση, αργοπορία στο σχολείο ή/και στην τάξη, κ.ά.
- ε) προσπαθεί επανειλημμένα να αντιγράψει στα διαγωνίσματα
- στ) φεύγει χωρίς άδεια από το σχολείο.

4δ. ΠΡΟΣΕΓΓΙΣΗ ΣΤΗΝ ΑΠΕΙΘΑΡΧΙΑ

Όταν κάποιος μαθητής παραβαίνει τους κανόνες λειτουργίας της τάξης και του Σχολείου:

- α. του γίνονται συστάσεις από τον καθηγητή ή/και τον Βοηθό Διευθυντή
- β. του παρέχεται συμβουλευτική καθοδήγηση, για να αντιληφθεί τη λανθασμένη συμπεριφορά του και να τη σταματήσει.
- γ. αν εξακολουθεί να επιδεικνύει την απρεπή συμπεριφορά του, τότε οι γονείς/κηδεμόνες του καλούνται στο Σχολείο για συνεργασία.
- δ. στην περίπτωση που ο μαθητής συνεχίζει να αγνοεί τις υποδείξεις του Σχολείου του για βελτίωση της συμπεριφοράς του, τότε του επιβάλλονται Παιδαγωγικά μέτρα.

4ε. ΠΑΙΔΑΓΩΓΙΚΑ ΜΕΤΡΑ

Το παιδαγωγικό μέτρο που επιβάλλεται στον μαθητή, που επανειλημμένα παραβαίνει τους κανονισμούς του σχολείου, είναι η αποβολή.

Η αποβολή εκτίεται πάντοτε εκτός τάξης, υπό την ευθύνη του Β.Δ. που την επέβαλε. Αν η αποβολή είναι πέραν της μίας ημέρας, τότε ο μαθητής παραμένει στο σπίτι του για όσες ημέρες είναι αποβλημένος.

4ζ. ΑΠΟΥΣΙΕΣ ΜΑΘΗΤΩΝ

Όταν ο μαθητής απουσιάζει από το σχολείο, ακόμα και για ένα μάθημα, θα πρέπει να παρουσιάσει δικαιολογητικό από τον κηδεμόνα ή τον γιατρό μέσα σε πέντε (5) ημέρες. Όλες οι απουσίες των μαθητών πρέπει να δικαιολογούνται. Είναι σημαντικό να αναφερθεί ότι μαθητής που ξεπερνά το όριο των απουσιών κινδυνεύει να μείνει ανεξεταστέος ή στάσιμος.

ΚΑΤΑΛΗΚΤΙΚΕΣ ΕΠΙΣΗΜΑΝΣΕΙΣ ΠΡΟΣ ΤΟΥΣ ΓΟΝΕΙΣ ΓΙΑ ΕΠΙΤΥΧΙΑ ΤΩΝ ΜΑΘΗΤΩΝ ΣΤΟ ΓΥΜΝΑΣΙΟ

- ✓ η καθημερινή και ουσιαστική μελέτη των όλων των μαθημάτων από τους μαθητές
- ✓ η πειθαρχία των μαθητών στους κανονισμούς του σχολείου
- ✓ το έμπρακτο ενδιαφέρον των γονιών για τη μόρφωση των παιδιών τους
- ✓ η θετική στάση των γονιών απέναντι στο σχολείο και στους εκπαιδευτικούς
- ✓ η τακτική επικοινωνία γονιών και καθηγητών για συνεργασία, αλληλοενημέρωση και αλληλοϋποστήριξη

**ΣΑΣ ΕΥΧΑΡΙΣΤΩ
ΓΙΑ ΤΗΝ ΠΡΟΣΟΧΗ ΣΑΣ !**

**ΕΥΧΟΜΑΙ ΣΤΑ ΠΑΙΔΙΑ ΣΑΣ
ΟΜΑΛΗ ΕΝΤΑΞΗ ΣΤΟ ΓΥΜΝΑΣΙΟ,
ΓΡΗΓΟΡΗ ΠΡΟΣΑΡΜΟΓΗ ΚΑΙ ΠΡΟΟΔΟ!!**

**ΚΑΙ ΣΕ ΣΑΣ ΚΑΛΗ ΔΥΝΑΜΗ,
ΥΠΟΜΟΝΗ ΚΑΙ ΕΠΙΜΟΝΗ !!!**